

# Elazzio

---

## SEAT COVER



## **TOYOTA** **PRIUS PHV**

専用シートカバー取付説明書

# Glazzio

---

## SEAT COVER

このたびは「Glazzio シートカバー」をお買い上げいただき、  
誠にありがとうございます。

本説明書にはシートカバーの取付け方法・取り扱い・返品などに関する  
注意事項が記載されておりますので、装着前に必ずお読みください。

※ 本説明書中の掲載写真はサンプル品を使用しているため実際の製品やデザインと異なります。

## INDEX

…> 03-04

シートカバー装着前の注意事項

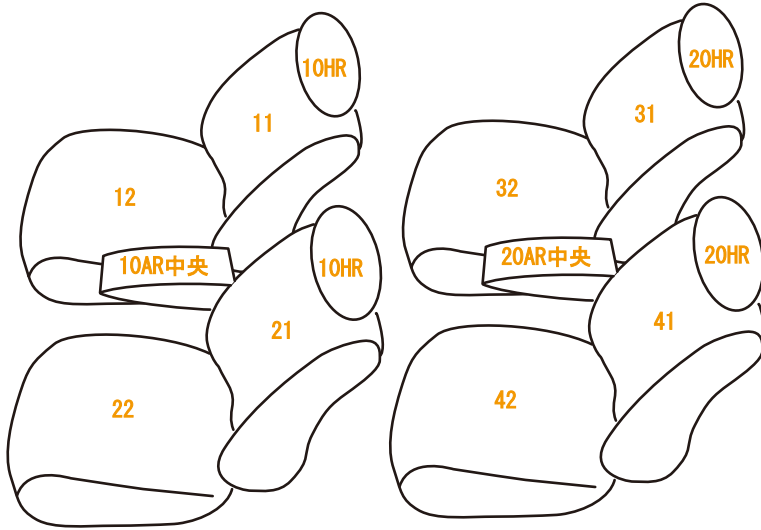
…> 05-24

シートカバーの装着方法

…> 25-26

アフターサービスと生地別メンテナンス方法

本製品シート形状とパーツの名称



取付必要工具



- ① ソケットレンチセット (14mm)
- ② クラッツィオ 専用 ヘラ (付属)

## シートカバー装着前に必ずお読みください

- 本製品が届きましたらシートカバーを装着される前に内容物を確認の上、必ずお客様のお車に仮合わせ（シートに装着せず）にして、お客様のシートパターンに合うことをご確認ください。シートカバーの各部品がどの位置かが分かるように、番号の入ったタグが商品の裏側に付けられています。仮合わせの時点で製品に何らかの支障があった場合は、お買上げ頂いた販売店、または当社までご連絡ください。事前に連絡がなく装着された後での、製品の返品・交換等につきましてはお受け出来ません。またお客様の注文間違いによる製品の返品・交換等は、商品到着後1週間以内とさせていただきます。
- 本製品は梱包時にシワが入る場合があります。ある程度は正常に取付けをおこなうことで生地が伸びシワは解消できますが、まれに跡が残る場合がありますので予めご了承ください。
- 本製品は純正シートの機能（チャイルドシート固定穴やバックテーブル等）を損なわないように製造されていますので、背もたれや座面に穴加工されているタイプのシートカバーがあります。
- 万が一ご注文された商品と違う、不良品、配送中の破損等、ございましたらご連絡ください。速やかに商品を交換もしくは修理対応させていただきます。  
※交換対応商品が在庫切れの場合は多少お時間を頂く事があります。
- 箱の多少の破損、商品の細かい傷、シワ等は不具合対象外とさせていただきます。また装着後の商品は仕様違い及び初期不良を除き、返品・交換等致しませんので装着前に必ず確認等してください。また、装着時に加工等された商品に関しましても返品・交換等は致しませんので予めご了承ください。
- 座席への密着度が非常に高い設計となっている為、シートカバーの使用期間中に座席にダメージを与える場合があります。この点をご理解の上、ご使用ください。  
なお、シートカバー装着に起因するダメージに対する補償は致しませんので、予めご了承ください。  
例）座席に生じた傷、破れ、摩擦、シワ、ヘコミ、変型、変色、化学変化等

## 警告 サイドエアバッグについて

- 本製品は1列目背もたれの両横部分とSRSサイドエアバッグ開閉部分に、SRSサイドエアバッグ対応用の縫製系を使用しています。（SRSサイドエアバッグの有無に関わらず全製品）その部分は他の部位に比べて縫製系が切れやすくなっています。装着時には過度の力がかからないようにご注意ください。また、シートカバーを正しく取付けないと衝突時などにサイドエアバッグが正常に作動せず重大な傷害に及ぶか、最悪の場合死亡につながる恐れがあり危険です。  
※サイドエアバッグの対応基準は、正式な安全基準がないため自社独自の対応規格となります。

## 本製品に関する注意事項

- 本革やジーンズ等の染料を使用している素材や、新聞紙等の印刷物を長時間接触させると、本製品に色移りや、本革側に粘着が生じることがあります。また衣類製品側にも色移りが生じる場合があります。
- 本製品を直射日光に長時間当てられると、表面のツヤ変化・変形・変色の原因となります。また、高温、多湿のところに放置されると硬化や収縮、カビが発生することがあります。
- 本製品は石油を原材料として使用しているため、臭いがかつく残る場合があります。装着されてから約1〜2週間で臭いは緩和されますが、気になる場合は本製品を換気の良い所に1週間程保管してから装着してください。また本製品は塩化ビニールレザーを使用していますので、燃焼時には塩化水素が発生します。廃棄される場合は個人で焼却せずに必ず各自自治体の処理方法に従ってください。

## シートカバー装着時の注意事項

- 当社のシートカバーはフィッティングを重視して製造しています。カバー全体に均一に力をかけるようにして装着してください。またシートカバーを固定するパーツは強く引っ張りの過ぎると抜けたり、切れる恐れがありますのでご注意ください。
- シートカバーの背もたれ上部に加工されているヘッドレストの穴は、生地の種類によっては伸びにくいものもあるため、無理に入れ込もうとすると破れる恐れがあります。
- 取付説明書の順番通りにシートカバーを装着して頂くと、作業がスムーズに進みますので、当社では順番通りの装着をお勧めしています。またシートカバーの装着は明るく、地面が平らな広いスペースで行ってください。装着時に長時間車内のライト類を点灯状態(扉を開放されたまま)にされると、バッテリーがあがったり弱まる原因となります。
- フィッティング性を重視した当社のシートカバーを取付けた後、元に戻した際(シートカバーを取り外した際)にシート自体にシワが残る場合があります。予めご了承ください。
- 製品の改良等により、本取付説明書の記載内容と一部製品の仕様が異なる場合があります。その際はご迷惑をお掛けしますが当社までお問い合わせください。
- 当社のシートカバーは純正シートの機能を損なわないように製造していますが、シートカバーを装着することにより、シートにカバーの厚みが増す、カバー同士の摩擦が生じる等の原因で、シートの正常な動作を妨げる場合があります。予めご了承ください。
- 取り付け時(シート本体のパーツを取り外す場合等)及び、使用時におきた車輛への損傷、車輛の不具合、人体への怪我(シートカバー装着時に、シート本体の金属部分やプラスチック部分に接触する等して怪我をする恐れがあります)について、当社では一切責任を負えませんので、十分に安全に注意し、取付けを行ってください。またいかなる場合でも商品代金、送料を保証の上限とし、それ以外の保証はできませんので、予めご了承ください。購入に付随する、商品の交換取付け、取付け取り外し等の工賃、取付け等の不具合による工賃等の費用負担、交通費、遺失利益などの直接、間接の損害につきましても一切の責任を負わないものとします。

「快適カーライフ空間創造企業」



株式会社 イレブンインターナショナル

〒580-0016 大阪府松原市上田8丁目15番12号

**TEL 072-330-8000**

# Step 1

## …> 1 列目座面の装着方法

※ 1 列目の装着はシート形状が同様のプリウス用を使用しています。



- 1 始めに背もたれ背面からシート裏に固定されている生地を外します。生地はシート裏でフックにゴムを引っ掛けて固定しています。ゴムの固定をほどき、図のように生地を外します。



- 4 シートのラインに合わせて、カバーを前から後ろへかぶせます。



- 2 カバーの内側面の生地裏にマジックテープが付いています。マジックテープに保護テープが付いている場合は、固定する前に外すようにして下さい。



- 5 背もたれと座面の隙間に生地を入れ込みます。シートを前に倒すと隙間が広くなり生地が入れ込みやすくなります。



- 3 シートベルトバックルにカバーの加工穴を通してします。



- 6 生地両端に付いている先端にバックルの付いたベルトを、シートとの隙間が広い中央部分から入れ込みます。ベルトがねじれないように入れ込んで下さい。



快適温熱シートの配線がある部分

- 7 5ページ5番で入れ込んだ生地をシート背面から引き出します。この際、サイドエアバッグの配線・快適温熱シート装備車はシートヒーターの配線に注意して生地を引き出して下さい。



- 8 5ページ6番で入れ込んだベルトを引き出します。ベルトは配線の外側に来るように中央部分から端へずらしします。ベルト部分は強く引き過ぎると生地が破れるので、ご注意ください。



- 9 カバー外側面の生地をシートとプラスチック部の隙間に入れ込み固定します。



- 10 運転席側のカバー外側面後ろ側にゴムが付いています。ゴムをシートとプラスチック部の隙間に入れ込みます。  
※助手席のカバーにゴムは付いていません。



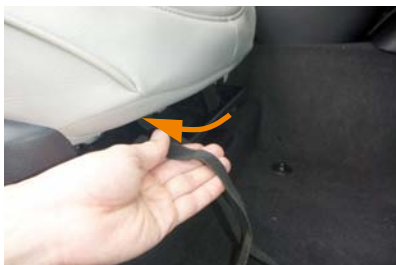
- 11 10番で入れ込んだゴムを、シートの背面裏から引き出します。



- 12 ゴムに付属の金属フックを付けて、シート裏の金属部分に引っ掛けて固定します。



- 13 カバー外側のシート付け根部分は隙間が大変狭くなっています。ヘラなどを使用してプラスチック部の内側に沿わせるように、生地を入れ込みます。



- 16 カバーの前側に付いている4本のベルトをシート裏を通してシートの背面へ入れ込みます。



- 14 カバー内側面の裏側に付いているマジックテープを、直接シートに貼り付けて固定します。5ページ2番の説明にもあるようにマジックテープに保護テープが付いている場合はそちらを外し固定して下さい。



- 17 シートの背面からベルトを引き出します。

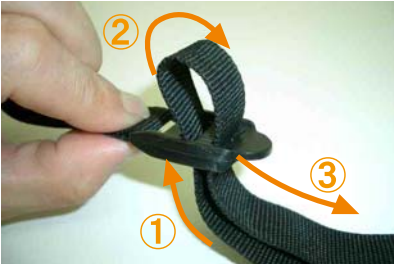
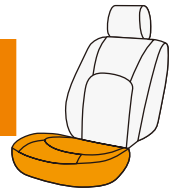


- 15 カバー内側面下の前後にマジックテープが付いています。こちらも直接シートの生地に貼り付けて固定します。



- 18 6ページ7番・8番で引き出した生地に付いているバックルに、引き出したベルトを通して固定します。





- 19 ベルトは①～③の順番でバックルを通して引き、カバーの前後を固定します。ベルトは強く引き過ぎると生地が裂けたり、カバーの表面が浮いてしまうので適度に調整して下さい。



- 22 カバーのラインを整えて1列目運転席座面の完成です。助手席も一部形状は異なりますが、同様に取り付けます。



- 20 カバーの一番内側のベルトは図の位置で固定されます。



- 21 カバーの背面は図のようになります。

## Step 2

### …> 1列目背もたれの装着方法

※1列目の装着はシート形状が同様のプリウス用を使用しています。



- 1 カバー両側面のファスナーを開いてシートにかぶせます。5ページ1番で外した生地をめくり上げて、カバーの中へ入れ込みます。生地は折れ曲がったりしないように、きれいにめくり上げて下さい。



- 4 生地の伸びを利用して図のように台座を出します。



- 2 シートのラインを合わせて、カバーをシート全体にかぶせます。この際シート先端の突起した肩口まで生地が張るように、しっかりとかぶせて下さい。



- 5 背もたれと座面の隙間に生地を入れ込みます。シートを前に倒すと隙間が広くなり生地が入れ込みやすくなります。



- 3 ヘッドレストの台座をカバーの加工穴から出します。台座の方側のフチに生地をしっかりと入れ込みます。



- 6 生地の両端に付いているマジックテープをシートの隙間が広い中央部分から入れ込みます。マジックテープがねじれないように入れ込んで下さい。



7 9ページ5番で入れ込んだ生地をシート背面から引き出します。この際、サイドエアバッグの配線・快適温熱シート装備車はシートヒーターの配線に注意して生地を引き出して下さい。



10 カバー側面の生地を、図の①~③の順番でシートに密着させるようにして、シワをなくしていきます。側面の生地がしっかりと張るまで繰り返して行って下さい。



8 9ページ6番で入れ込んだマジックテープを引き出します。マジックテープは配線の外側に来るように中央部分から端へずらします。マジックテープ部分は強く引き過ぎると生地が破れたり縫製糸が切れるので、ご注意下さい。



11 カバー側面のファスナーを、生地を内へ寄せながら慎重に閉じます。



9 シートを後ろへ倒すとマジックテープが付いている生地部分が見えます。こちらにシワが寄らないようにしっかりと馴染ませて下さい。



12 ファスナーの端はカバーの中へ入れ込みます。



- 13 10ページ7番で引き出した生地とカバーの背面下をマジックテープで固定します。



- 16 金属フックはシート裏の金属部分に引っ掛けて固定します。



- 14 10ページ8番で引き出したマジックテープとカバーの背面下を固定します。引き出したマジックテープは長めに設計しています。丁度良い位置で固定して下さい。



- 17 カバーの背面下は図のようにになります。



- 15 カバー背面下のゴムに付属の金属フックを付けます。



- 18 カバーのラインを整えて1列目運転席背もたれの完成です。助手席も同様に取り付けます。

## Step 3

### …> 2列目座面の装着方法

2列目座面シートは車体からシートを外してカバーの装着を行います。座面シートを外すにはかなり力を入れてシートを持ち上げる必要があります。怪我等をされないようご注意ください。



- 1 シートと土台の隙間から手を入れて、フックの位置を確認します。フックは正面の中央に1箇所、ドア側の中央辺りに1箇所あります。かなり固く固定されているのでフックのすぐ横に手を入れて真上に持ち上げて外します。



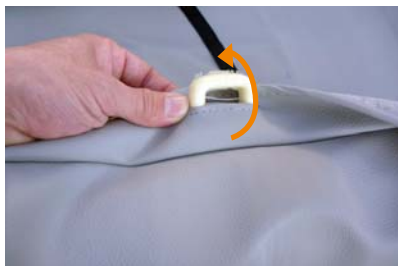
- 2 フックの固定は真上にしっかりとシートを持ち上げて外します。シート裏のフックのすぐ横に手を添えて、片側ずつ持ち上げます。誤った位置を持ってシートを持ち上げると、シートのクッションのみがめくれるようになるので、ご注意ください。



- 3 フック2か所の固定を外してシートを手前に引くと、図のように車体からシートが外れます。



- 4 車体から外したシートは、車外の作業ができるスペースに運び出します。カバーをかぶせます。カバー裏に付いているベルト2本を、チャイルドシート固定用に開いているシートの穴に通します。



- 5 シートの付け根のフックにカバーの切り込み穴を通します。



- 6 シート付け根の側面の形状に、カバーを添わせるようにして馴染ませます。



7 シート全体にカバーをかぶせます。シートのラインを整えながらかぶせて下さい。



8 シートを裏返して、マジックテープの付いた生地を、直接シートに貼り付けて固定します。



9 シートの裏でカバー前後のベルトを固定します。ベルトの固定方法は8ページ19番をご参照下さい。



10 シートを裏返してカバーのラインを整えます。シートベルト収納部の生地は、車体にシートを戻すまではそのままの状態におきます。シートは背もたれカバー装着後車体へ固定します。



11 背もたれカバー装着後、座面シートを戻す前に確認して下さい。図は背もたれシートの真下です。図の突起部分に座面シート付け根のフックを引っ掛けます。



12 図では11番の突起は見えませんが、座面シートを斜めに差し込むようにすると自然にフックが掛かります。12ページ1番2番で外したフックの位置を合わせて、シートを真上から押して固定します。





- 13 カバーの加工穴からシートベルトバックルを確認します。  
純正のシート表皮がシートベルトバックルの上に覆いかぶさっていると、次の14番の作業で生地が入り込みません。その場合は再度シートを取り付け直して下さい。



- 14 シートベルトバックルの収納部のフチに、ヘラなどを使用して生地を入れ込みます。



- 15 シートベルトバックルの周りは、図のように収まります。



- 16 カバーのラインを整えて、2列目運転席側座面の完成です。  
助手席側も同様に取り付けます。

## Step 4

## …> 2列目背もたれの装着方法

助手席側は18ページをご確認ください。



- 1 シートのラインに合わせてカバーをかぶせます。



- 2 シート内側の肩口に、カバーを引っ掛けるようにかぶせます。



- 3 ヘッドレストの台座を取り出します。革を使用しているカバーでは生地が伸びないため、作業は慎重に行ってください。



- 4 リクライニングレバーのフチに生地を入れ込みます。レバーのフチは隙間が大変狭いため、作業は慎重に行ってください。無理に力を入れると、フチのプラスチックパーツのツメを破損する恐れがありますので、ご注意ください。



- 5 生地を全て入れ込むと図のように収まります。



- 6 シートを前に倒して、中央のプラスチック部の隙間に、端に部材の付いた生地を入れ込みます。こちらも隙間が狭いため、ヘラなどを先に差し込み、隙間に入る角度を確認してから作業を行うようにして下さい。部材を縫い付けている縫い目をへらなどで押すと、縫製糸が切れる場合があります。ご注意ください。





7 生地を全て入れ込むと図のようになります。



10 2列目中央のプラスチック部の下にもカバーをかぶせていきます。助手席側のシートとの隙間に生地を引っ掛けるように入れ込みます。



8 シートを起こしてシート内側の生地をプラスチック部の隙間に入れ込みます。ヘラなどで奥へ押し込み、プラスチック部の裏側に部材を入れこむようにするとしっかり固定されます。



11 シートの下から生地をシート背面へ入れ込みます。



9 下側のプラスチック部の角にも生地をしっかりと入れ込みます。



12 シートを前に倒して、シート背面から生地を引き出します。



- 13 シート中央の奥に、図のプラスチックカバーがあります。プラスチックカバーを手でしっかりと掴み、矢印の方向に後ろ側から前側に返すようにするとカバーのツメが外れて、カバーが外れます。



- 14 プラスチックカバーを外すと、中にボルトがあります。ボルトをソケットレンチなどを使用して外します。ソケットは14mmを使用します。



- 15 ボルトを外した穴位置に、16ページ12番で引き出した、先端に切り込みのある生地を合わせます。



- 16 生地を挟み込みボルトを元通りに固定します。この際、生地が破れてしまうと固定が出来なくなるので、作業は慎重に行ってください。ボルトを固定して13番で外したプラスチックカバーを元通りに固定します。プラスチックカバーのツメの位置に、生地が掛かっていると固定ができないため、その場合は生地をツメの位置に掛からないようにずらして、固定して下さい。



- 17 16ページ12番で引き出した生地とカバー背面下の生地を、マジックテープで固定します。



- 18 カバーのラインを整えて、2列目運転側席背もたれの完成です。



## 助手席側



- 1 カバー内側面のファスナーを開いた状態でシートのラインに合わせて、シート全体にかぶせます。



- 4 カバー内側面のファスナーを、生地を内へ寄せながら慎重に閉じます。ファスナーの端はカバーの中へ入れ込みます。



- 2 15ページ3番～5番同様に、ヘッドレストの台座、リクライニングレバーを取り出します。



- 5 3番で引き出した生地とカバーの背面下をマジックテープで固定します。



- 3 シートの下から生地を入れ込み、背面から引き出します。



- 6 カバーのラインを整えて、2列目助手席側背もたれの完成です。

## Step 5

## …→ ヘッドレストの装着方法

※ヘッドレストの装着は形状が同様のプリウス用を使用しています。

2列目ヘッドレストは20ページ8番からご確認下さい。



- 1 カバーの入り口部分を裏返して、ヘッドレストのラインに合わせてかぶせます。ヘッドレストの先端まで生地が張るようにしっかりとかぶせて下さい。カバーは平らなプラスチックが付いている方が前です。



- 2 ヘッドレストのラインからずれないようにカバーをヘッドレスト全体にかぶせます。



- 3 ヘッドレストをシートから外して、ヘッドレスト裏で生地を内へ寄せながらマジックテープを固定します。



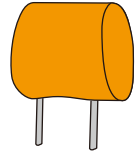
- 4 ヘッドレスト裏でブラフックを固定します。



- 5 ブラフックの固定方法は、かぎ状のフックに平らな方のプラスチックを生地と一緒に折り返して、はめ込み固定します。



- 6 ヘッドレスト裏は図のようになります。



7 カバーのラインを整えて、1列目ヘッドレストの完成です。



10 ヘッドレスト裏で生地を内へ寄せながらマジックテープを固定して、1列目同様にブラフックを固定します。



8 2列目ヘッドレストです。2列目ヘッドレストは図の矢印方向に、ヘッドレストのラインに合わせて下から上へかぶせます。カバーは平らなプラスチックが付いている方が前です。



11 2列目ヘッドレストの裏は図のようになります。2列目ヘッドレストはカバーをかぶせやすくするために、軸周りの穴を大きめに開けています。



9 ヘッドレスト全体にカバーをかぶせます。



12 カバーのラインを整えて、2列目ヘッドレストの完成です。

## Step 6

### …> 1 列目アームレストの装着方法

※ 1 列目アームレストの装着は形状が同様のプリウス用を使用しています。



- 1 カバーの前後を確かめます。図の点線のカーブの部分が短い方が前になります。



- 4 アームレストのフタを開けて入れ込んだ生地を引き出します。



- 2 アームレストのラインに合わせてカバーをかぶせます。



- 5 ここからはひたすらフチに生地を入れ込んでいきます。ヘラなどを使用して生地を入れ込みます。アームレストのフタを開けた状態で作業をするので、破損させないように生地を入れ込む際は、フタ部分をしっかりと支えて作業を行って下さい。



- 3 アームレストの助手席側です。アームレストのフタを開けながら隙間に生地を入れ込みます。



- 6 アームレストの先端部分に生地を入れ込みます。生地が入れ込みづらい場合は、ヘラのみを隙間に入れ、生地の入る角度を確認してから生地を入れ込むと作業が行いやすくなります。





7 アームレストの角は生地が重なり一番作業が大変になります。生地を入れ込みづらい場合は、ヘラなどを2本用意して、1本で隙間を広げるために差し込んだ状態にしてもう1本で生地を入れ込むと作業が行いやすくなります。



10 アームレストのフタ裏側面です。図のように生地が収まります。



8 生地を入れ込んでいく際に、フタのツメが外れてしまう場合があります。ツメが外れた場合はフタを閉じて、上から押してツメを固定します。



11 アームレストのフタ裏前側です。図のように生地が収まります。



9 アームレストのフタ裏後ろ側です。図のように生地が収まります。



12 カバーのラインを整えて、1列目アームレストの完成です。

## Step 7

# …> 2列目アームレストの装着方法



- 1 カバーの前後を確認します。カバーの端が山折りに縫われている方が、アームレストの付け根側です。アームレストの付け根の隙間から生地を入れ込み、カバーを引っ掛けるようにしてかぶせます。



- 4 角の縫い目は生地の厚みが一番出る部分です。こちらは特に慎重に生地を入れ込んで下さい。



- 2 アームレストのふたを開けて、軸の付近から生地をプラスチックカバーの隙間に入れ込んでいきます。隙間が大変狭くなっているので、作業は慎重に行ってください。  
1番で引っ掛けた部分の生地は隙間に入れ込みません。



- 5 全ての生地を入れ込むと図のようになります。



- 3 アームレストの先端部分にも生地を入れ込みます。



- 6 カバーのラインを整えて、2列目アームレストの完成です。





1 列目



2 列目背面



2 列目



1 列目背面



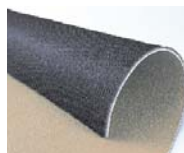
## After Service

皆様の快適カーライフのために、安心できるアフターサービス

### ● 1年間保証・単品パーツ販売・生地の販売

- 1 保証期間であれば、故意でない通常使用における糸切れや生地の破れが生じた場合、無償修理させていただきます。

クラッツィオ キルティングタイプ・プロス クラッツィオ  
プロスクラッツィオ タイプ2は対象外です。



- 2 シートカバーの補修及び単品パーツの販売をしています。

- 3 シートカバーと同色のソフトBioPVCレザーの販売をしています。

(巾135cm・メーター単位での販売となります)  
クラッツィオ キルティングタイプは対象外です。



パーツ交換の際、お客様の製品の装着期間や生地の生産時期によって若干の色の違いが見られることがありますので予めご了承ください。

ご注文・お問合せは

株式会社 イレブンインターナショナル

〒580-0016 大阪府松原市上田8丁目15番12号

TEL 072-330-8000

## …> 生地別メンテナンス方法

### クラッツィオシートカバーを永くお使い頂くための、生地別シートカバーのお手入れ方法

#### アルカンターラ・スエード

##### ● ホコリや毛羽などの付着汚れ

エチケットブラシで軽くブラッシングして取り除いてください。

##### ● 全体の汚れが気になる場合

40度程度のぬるま湯にしみこませ固く絞った布で全体を拭いてください。乾いたらエチケットブラシで毛並みを整えるようにブラッシングしてください。

このお手入れは月一回くらいの頻度で行うと効果的です。



#### 本革パンチング・ECTの本革部分

普段は柔らかい布でやさしく拭き掃除をしてください。

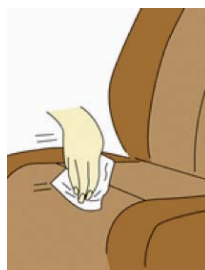
または、市販されている本革クリーナーをご使用ください。

クリーナーは直接吹き付けるのではなく、やわらかい布などにつけてから(クリーナーの説明書に従ってください)、また使う前に必ず目立たない部分で試し拭きをしてください。

万が一変色したり風合いが変わってしまった場合、元には戻りません。

##### ⚠️ ご注意

本革は非常にデリケートな素材です。熱や水に弱く、シミができたり変色してしまったりします。水やジュースなどをこぼした場合にはすぐにふき取り、お手入れを行ってください。長時間放置しておくと汚れやシミが取れなくなってしまいます。表面に積もったほこりは汚れの原因になります。掃除機でこまめに吸い取ってください。



#### PVCLレザー

柔らかい布で乾拭きをしてください。

それでも汚れが取れない場合は水、もしくはぬるま湯で薄めた中性洗剤で拭き取り、水拭きをしてから乾いたウエス(布)で乾拭きしてください。



[www.11i.co.jp](http://www.11i.co.jp)

「快適カーライフ空間創造企業」



株式会社 イレブンインターナショナル

〒580-0016 大阪府松原市上田8丁目15番12号 TEL.072-330-8000 FAX.072-330-8816