



## トヨタ カムリ

### 専用シートカバー取付説明書

この度は弊社製品をお買い上げ頂きまして、誠に有難うございます。

- \* 説明書内にシートカバーの取付・取り扱い・返品等に関する注意事項等が記載されていますので、装着前に必ずお読み下さい。
- \* 本書中の掲載写真はサンプル品を使用しているため製品とデザインは異なります。

## シートカバー装着前に必ずお読みください

- 本製品が届きましたらシートカバーを装着される前に内容物を確認の上、必ずお客様のお車に仮合わせ（シートに装着せずに）して、お客様のシートパターンに合うことをご確認ください。シートカバーの各部品がどの位置かが分かるように、番号の入ったタグが商品の裏側に付けられています。仮合わせの時点で製品に何らかの支障があった場合は、お買上げ頂いた販売店、または当社までご連絡ください。事前に連絡がなく装着された後での、製品の返品・交換等につきましてはお受け出来ません。またお客様の注文間違いによる製品の返品・交換等は、商品到着後1週間以内とさせていただきますので予めご了承ください。
- 本製品は梱包時にシワが入る場合があります。ある程度は正常に取付けをおこなうことで生地が伸びシワは解消できますが、まれに跡が残る場合がありますので予めご了承ください。
- 本製品は純正シートの機能（チャイルドシート固定穴やバックテーブル等）を損なわないように製造されていますので、背もたれや座面に穴加工されているタイプのシートカバーがあります。
- 万が一ご注文された商品と違う、不良品、配送中の破損等、ございましたらご連絡ください。速やかに商品を交換もしくは修理対応させていただきます。  
※交換対応商品が在庫切れの場合は多少お時間を頂く事があります。
- 箱の多少の破損、商品の細かい傷、シワ等は不具合対象外とさせていただきます。また装着後の商品は仕様違い及び初期不良を除き、返品・交換等致しませんので装着前に必ず確認等してください。また、装着時に加工等された商品に関しましても返品・交換等は致しませんので予めご了承ください。

## 警告 サイドエアバッグについて

- 本製品は1列目背もたれの両横部分とSRSサイドエアバッグ開閉部分に、SRSサイドエアバッグ対応の縫製系を使用しています。（SRSサイドエアバッグの有無に関わらず全製品）その部分は他の部位に比べて縫製系が切れやすくなっています。装着時には過度の力がかからないようにご注意ください。また、シートカバーを正しく取付けないと衝突時などにサイドエアバッグが正常に作動せず重大な傷害に及び、最悪の場合死亡につながる恐れがあり危険です。  
※サイドエアバッグの対応基準は、正式な安全基準がないため自社独自の対応規格となります。

## 本製品に関する注意事項

- 本革やジーンズ等の染料を使用している素材や、新聞紙等の印刷物を長時間接触させると、本製品に色移りや、本革側に粘着が生じることがあります。また衣類製品側にも色移りが生じる場合があります。
- 本製品を直射日光に長時間当てられると、表面のツヤ変化・変形・変色の原因となります。また、高温、多湿のところ放置されると硬化や収縮、カビが発生することがあります。
- 本製品は石油を原材料として使用しているため、臭いがきつく残る場合があります。装着されてから約1～2週間で臭いは緩和されますが、気になる場合は本製品を換気の良い所に1週間程保管されてから装着してください。また本製品は塩化ビニールレザーを使用していますので、燃焼時には塩化水素が発生します。廃棄される場合は個人で焼却せずに必ず各自治体の処理方法に従ってください。

## シートカバー装着時の注意事項

- 当社のシートカバーはフィット性を重視して製造しています。カバー全体に均一に力をかけるようにして装着してください。またシートカバーを固定するパーツは強く引っ張り過ぎると抜けたり、切れる恐れがありますのでご注意ください。
- シートカバー(スエードタイプ・本革パンチングタイプ・ECTクラツィオ・アルカンターラセレクト)の背もたれ上部に加工されているヘッドレストの穴は生地が伸びにくいいため、無理に入れ込もうとすると破れる恐れがあります。
- 取付説明書の順番通りにシートカバーを装着して頂くと、作業がスムーズに進みますので、当社では順番通りの装着をお勧めしています。またシートカバーの装着は明るく、地面が平らな広いスペースで行ってください。装着時に長時間車内のライト類を点灯状態(扉を開放されたまま)にされると、バッテリーがあがったり弱まる原因となります。
- フィット性を重視した当社のシートカバーを取付けた後、元に戻した際(シートカバーを取り外した際)にシート自体にシワが残る場合があります。予めご了承ください。
- 製品の改良等により、本取付説明書の記載内容と一部製品の仕様が異なる場合があります。その際はご迷惑をお掛けしますが当社までお問い合わせください。
- 当社のシートカバーは純正シートの機能を損なわないように製造していますが、シートカバーを装着することにより、シートにカバーの厚みが増す、カバー同士の摩擦が生じる等の原因で、シートの正常な動作を妨げる場合があります。予めご了承ください。
- 取り付け時(シート本体のパーツを取り外す場合等)及び、使用時におきた車輛への損傷、車輛の不具合、人体への怪我(シートカバー装着時に、シート本体の金属部分やプラスチック部分に接触する等して怪我をする恐れがあります)について、当社では一切責任を負えませんので、十分に安全に注意し、取付けを行ってください。  
またいかなる場合でも商品代金、送料を保証の上限とし、それ以外の保証はできませんので、予めご了承ください。購入に付随する、商品の交換取付け、取付け取り外し等の工賃、取付け等の不具合による工賃等の費用負担、交通費、遺失利益などの直接、間接の損害につきましても一切の責任を負わないものとします。

「快適カーライフ空間創造企業」



株式会社 イレブンインターナショナル

〒580-0016 大阪府松原市上田8丁目15番12号

**TEL 072-330-8000**

# シートカバー取付補助ビニール使用方法

背もたれ部分の取り付けの際、シート本体とシートカバーの摩擦によりスムーズに入らない場合があります。その場合、付属のビニールを下記の手順で使用していただくと取り付けが容易になります。

※ベーシックシリーズには取り付け補助ビニールは付属していません。



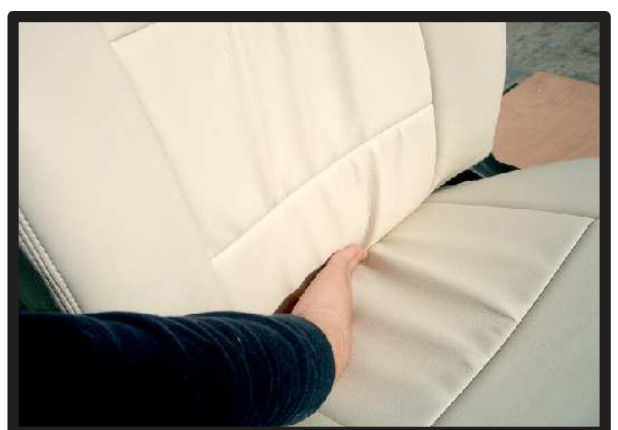
①背もたれカバーを取り付ける前に補助ビニールを被せます。補助ビニールは後で取り外すのでカッター等で両サイドに切込みを入れて取り外し易いようにしておきます。



④ヘッドレストの台座部分を穴から取り出します。生地のはりを利用して横からもぐりこますように取り出して下さい。無理に入れると破れる恐れがありますのでご注意ください。



②背もたれのカバーをシートのラインに合わせながら被せます。肩口部分にたるみがなくなるまでしっかりと入れ込んで下さい。



⑤背もたれの曲線にたるみなくカバーを密着させながらマジックテープ部を背面と座面の間に入れ込みます。  
(車種により取付方法が異なります。)



③シートカバーをしっかり入れ込むことができたなら、ビニールを引っ張り取り外します。



⑥入れ込んだ部分を取り出しマジックテープで固定します。

# コンビニフックについて

一部車種の1列目背面にあるフック部分は穴あけ加工がされておられません。フックがネジで固定されている場合、カバーを加工すれば使用することが可能です。



- ①ネジを外します。ツメで固定されている場合がありますので、取り外しには十分ご注意ください。ツメが破損すると元通りに取り付けられなくなる場合もあります。



- ②背もたれカバーを取り付けます。シート本体とカバーがずれていないかをよく確認した上で、フックの位置に切り込みをいれます。



- ③切り込み部分にフックを取り付けて完成です。

# 1 列目座面



①始めにシート背面から、シート裏にゴムで引っかけて固定している図の部分を外します。



④カバー内側面は、コンソール部とシートの隙間に生地を入れ込みます。



②シートを一番上まで上げた状態にしてカバーの取り付けを行います。カバーを裏返してシートのラインに合わせます。



⑤背もたれと座面の隙間に生地を入れ込みます。背もたれの角度を調整して、入れ込みやすい位置で行って下さい。



③シートのラインからずれないようにカバーをシート全体にかぶせます。



⑥入れ込んだ生地をシート背面から引き出します。図の黄色いサイドエアバッグの配線をかかわして、生地を引き出して下さい。



⑦カバー外側面の生地をシートとプラスチック部の隙間に入れ込みます。入れ込みにくい場合はヘラなどを使用して下さい。



⑩ベルトをシート裏を通してシート背面から引き出します。



⑧カバー前側に付いているベルトを、電動シートの車はプラスチック部の内側を通して、シート下から引き出します。手動シートの場合はそのままシート裏へ回します。



⑪電動シートのシート前側からシート裏を見た図です。ベルトは図のオレンジ矢印部分の上を通して下さい。



⑨電動シートの車は、カバーの前側もシートとプラスチック部の隙間に生地を入れ込みます。



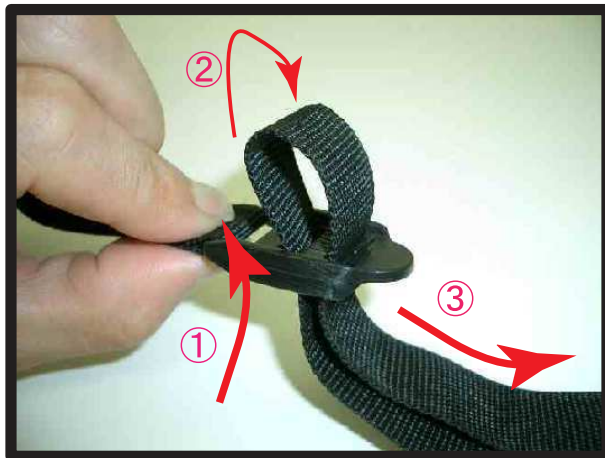
⑫シート背面からベルトを引き出します。



⑬ベルトは1ページの⑥で引き出した生地が付いている、バックルに通して固定します。



⑭バックルの付いている生地の方も、直接シート本体に貼り付けて固定します。



⑮ベルトは①→②→③の手順で、まずバックル中央に通し、折り返してバックルの端に通します。通したベルトを引くとカバーの前後を引き絞り固定されます。



⑯カバー後ろ側は図のようになります。



⑰1ページの⑥で引き出した生地を、直接シート本体に貼り付けて固定します。



⑱カバーのラインを整えて、1列目運転席側座面の完成です。助手席側・運転席側手動シートも一部形状は異なりますが、同様の固定方法で取り付けます。



# 1 列目背もたれ



①カバー側面のファスナーを開いた状態にして、カバーを裏返してシートのラインに合わせてかぶせます。



④背もたれと座面の隙間に生地を入れ込みます。



②1ページの①で外した部分をめくり上げて、カバーの中へ入れ込みます。



⑤ヘッドレストの台座をカバーの加工穴から取り出します。まず台座の片側のフチに、生地をしっかりと入れ込みます。



③シートのラインからずれないようにカバーをシート全体にかぶせます。



⑥生地伸びを利用して台座を取り出します。⑤の生地をしっかりと入れ込まず、無理に台座を取り出そうとすると、生地が裂ける恐れがありますので、ご注意ください。



⑦①→②→③の手順で背もたれ側面の生地をシートに馴染ませていきます。側面のシワが消えるまで繰り返し行って下さい。



⑩カバーからはみ出したファスナー部分です。



⑧4ページの④で入れ込んだ生地を、サイドエアバッグの配線をかかわしてシート背面から引き出します。



⑪⑩の部分はカバーの内側へ入れ込みます。



⑨カバー外側面のファスナーを、生地を内へ寄せながら慎重に閉じます。



⑫⑧で引き出した生地と、カバー背面をマジックテープで固定します。  
※図は別車種

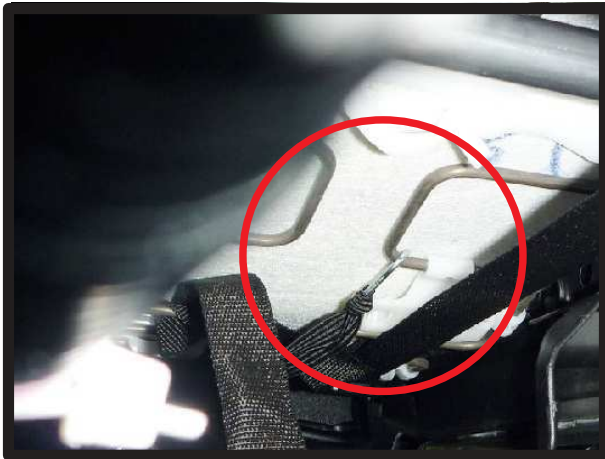
## 2列目座面



⑬カバー背面下に付いているゴムに、付属のS字フックを取り付けます。



① 2列目座面はシートを車体から外してカバーの取り付けを行います。シートを固定しているフックが図の赤丸2ヶ所にあります。



⑭ S字フックはシート裏の金属部分に引っかけて固定します。



② ①のフックの位置付近を真上に持ち上げてシートを外します。車体からシートを運び出す際は、シートやボディを傷付けないように、ご注意ください。



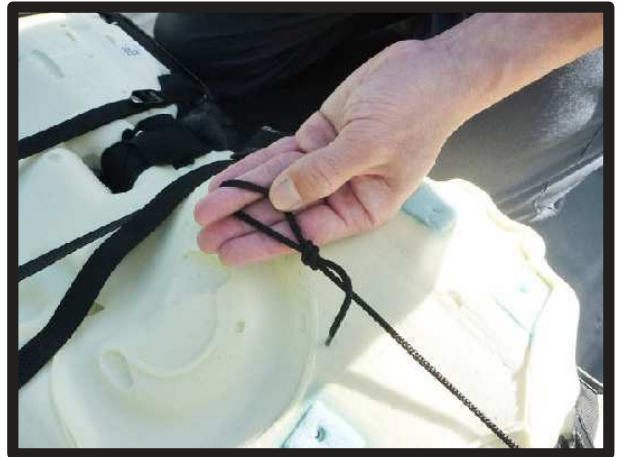
⑮カバーのラインを整えて、1列目運転席側背もたれの完成です。助手席側も同様に取り付けます。



③外したシートを作業の行ないやすい場所に置きます。カバーを裏返してシートのラインに合わせます。



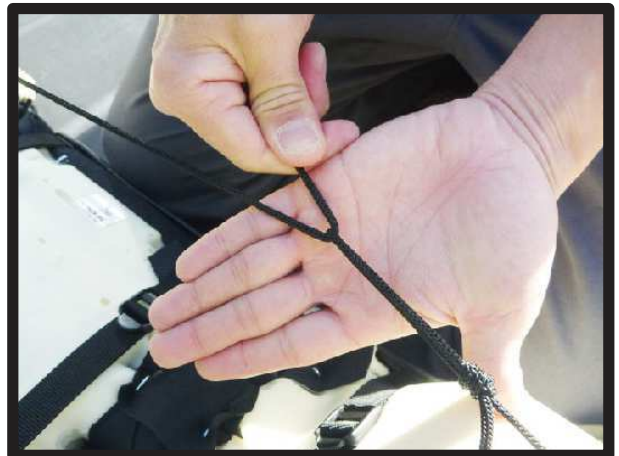
④シートのラインからずれないようにカバーをシート全体にかぶせます。



⑦カバー側面から出ているヒモの片側で、図のように輪を作ります。



⑤シート後ろ側の図の突起した部分にカバーの加工穴を通します。



⑧もう片側のヒモをその輪に通します。通したヒモを引き、シートの下回りを絞り込みます。



⑥シートを裏返して前後のベルトを6本固定します。



⑨⑧でシートの下回りを引き絞る際にカバー下の生地がシートの裏へ来るように調整して下さい。

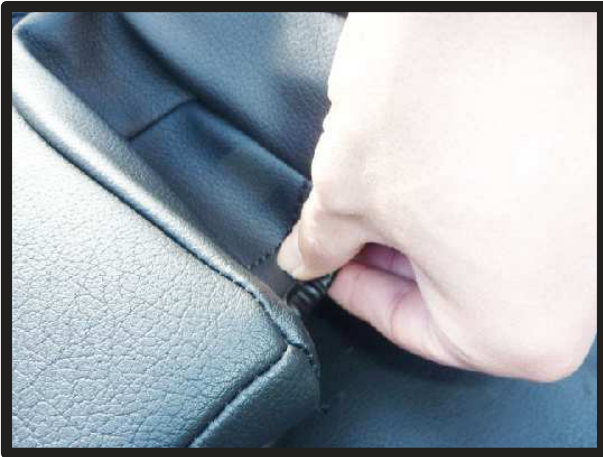
## 2列目背もたれ



⑩ヒモでシートの下回りを絞り込み、緩まないように結び留めます。



①始めに、背もたれ横のサイドパーツを取り外します。シートベルトを図のガイド部分から外します。



⑪シート表側のシートベルトバックルが収まる部分のカバーの生地を、直接シートに貼り付けて固定します。



②サイドパーツ下のボルトを、ラチェットレンチなどを使用して外します。



⑫カバーのラインを整えて、2列目座面の完成です。  
※シートは2列目背もたれ・2列目背もたれのサイドパーツ部分のカバーを取り付けた後に、車体へ戻します。



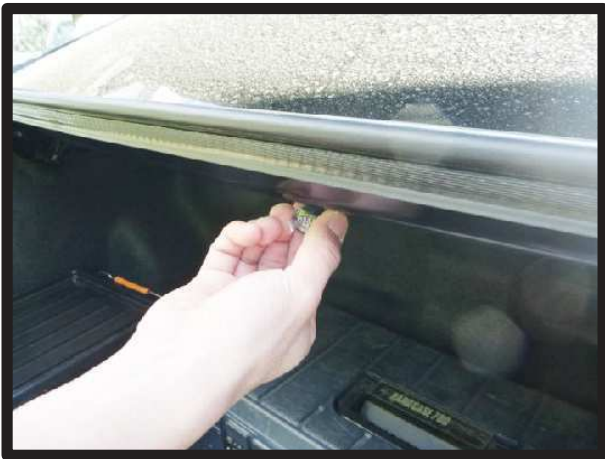
③サイドパーツは図の矢印方向へ持ち上げると、裏のフックが外れて取り外せます。



④サイドパーツを車体から外した図です。



⑦⑥のカバーを外すと奥に小さなレバーがあります。レバーを矢印方向へ引くと、助手席側の背もたれが前に倒れます。



⑤2列目運転席側背もたれのロックをトランクを開けて図のレバーを引いて解除します。



⑧助手席側背もたれを前に倒した図です。カバーをかぶせる際は、背もたれを前に倒して行います。



⑥助手席側は、運転席側の背もたれを倒すと見える、図のプラスチックカバーを、ヘラなどを使用して外します。



⑨側面のファスナーを開いた状態にして、カバーを半分程裏返してシートラインに合わせてかぶせます。



⑩カバーの加工穴からアームレストを取り出します。



⑬ヘッドレストの台座をカバーの加工穴から取り出します。



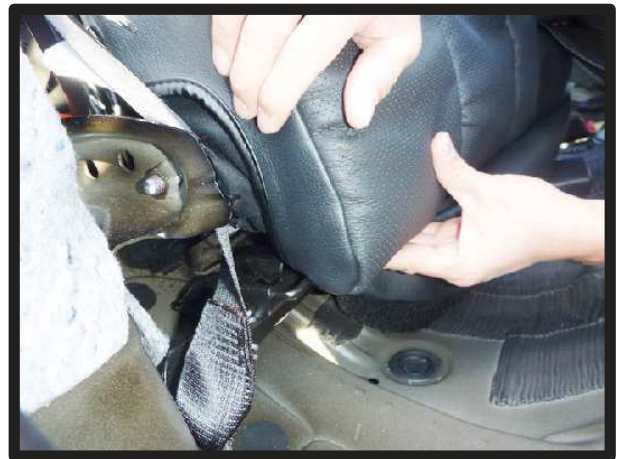
⑪シート背面下の図の生地を、めくり上げてカバーの中へ入れ込みます。



⑭シート外側面の下にカバーを引っかけるようにしてかぶせます。



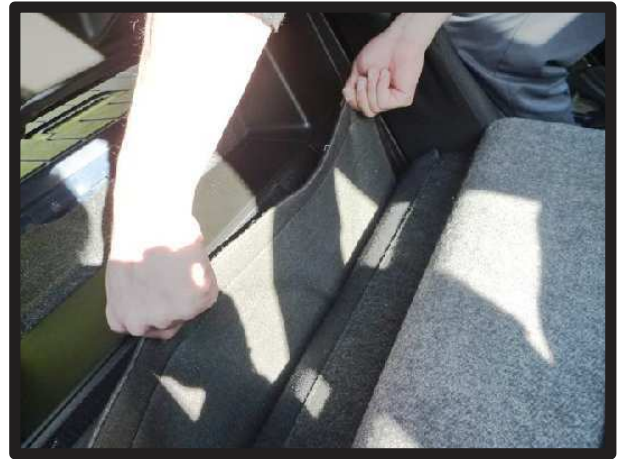
⑫シートのラインからずれないようにカバーをシート全体にかぶせます。



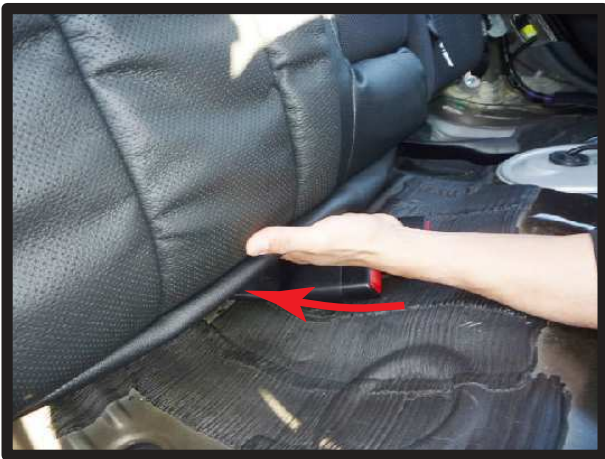
⑮シート外側面の下部分は図のようになります。



⑩シート内側面のアームレスト下部分にも、生地を引っかけるようにしてかぶせます。



⑨シートを倒して生地を背面から引き出します。



⑦背もたれ下の生地を背面側へ入れ込みます。



②カバー内側面のファスナーを、生地を内へ寄せながら閉じます。



⑧生地を入れ込む際に、チャイルドシート固定用のバーに生地が引っかかる場合があります。生地はバーの上を通して下さい。



③⑨で引き出した生地とカバー背面下をマジックテープで固定します。





②カバー背面下に伸びている生地を、10ページの⑪でめくり上げた生地が固定されていた位置に、直接貼り付けて固定します。



⑤引き出した生地をアームレスト収納部の生地とマジックテープで固定します。



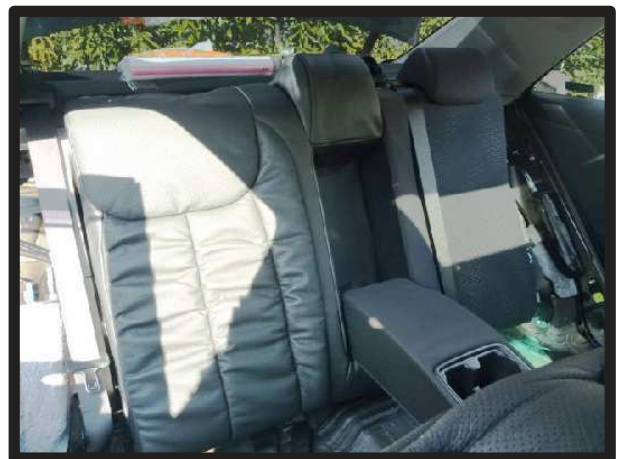
③アームレスト下の隙間に生地を入れ込みます。



⑥アームレスト収納部の生地を、生地が張るように馴染ませながら、直接シートに貼り付けて固定します。



④入れ込んだ生地をアームレストを倒して引き出します。



⑦カバーのラインを整えて、2列目運転席側背もたれの完成です。助手席側も一部形状は異なりますが同様の固定方法で取り付けます。

## 2列目サイドパーツ (SW)



- ① 2列目サイドパーツにカバーを取り付けます。カバーのタグは、SWと表記されています。  
始めにシートベルトが通るガイドをドライバーを使用して外します。



- ④ ①で外したガイドを元に戻します。



- ② サイドパーツの先端が張るようにカバーをかぶせます。



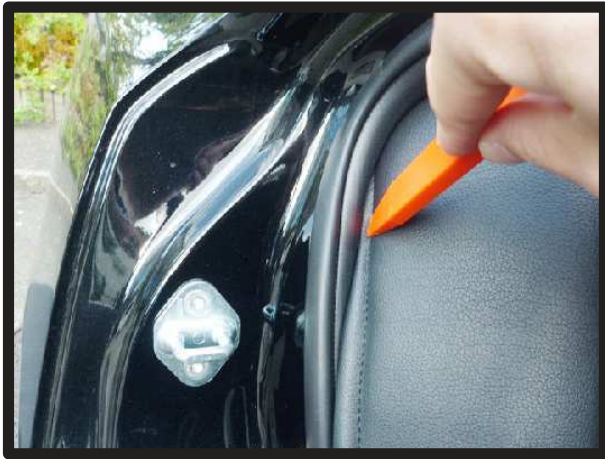
- ⑤ カバー内側面のプラスチックの板を縫い付けている生地を、折り返してフチに差込み、サイドパーツの内側へ巻き込みます。  
※助手席側は異なります。14ページの⑫参照



- ③ サイドパーツの下側に生地を引っかけるようにしてかぶせます。



- ⑥ サイドパーツを元に戻します。ツメの位置を確認して慎重に戻して下さい。



⑦カバー外側面の生地をヘラなどを使用して、車体とサイドパーツの隙間に入れ込みます。



⑩角の部分が一番きつい箇所です。生地を角の付近に寄せながら、加工穴の切り込み部分の生地が裂けないように、慎重に入れ込んで下さい。



⑧カバーのラインを整えて2列目運転席側サイドパーツの完成です。助手席側は⑨～⑫の説明もご覧下さい。



⑪全ての生地を入れ込むと図のようになります。赤いラインのあたりに生地がたるんでいたりすることの無いように、しっかりと入れ込んで下さい。



⑨助手席側の図の部分に、ヘラなどを使用して生地を入れ込みます。穴位置が正確であることを確認して生地を入れ込みます。隙間が大変狭いため、作業は慎重に行ってください。



⑫サイドパーツを車体に戻して、内側面の生地を矢印方向に引っ張ります。助手席側の背もたれを起こしてロックすることで、生地が挟み込まれ固定されます。

# 1列目ヘッドレスト



①カバーを裏返してヘッドレストのラインに合わせてかぶせます。カバーは平らなプラスチックが付いている方が前側です。



④プラフックはカギ状になっているプラスチックに板状のプラスチックを生地とともに折り返して挟み込み固定します。



②ヘッドレストのラインからずれないように、カバーを全体にかぶせます。



⑤ヘッドレスト裏は図のようになります。



③ヘッドレストをシートから外して、ヘッドレストの裏でプラフックで固定します。



⑥カバーのラインを整えます。ヘッドレストをシートに戻して、1列目ヘッドレストの完成です。

## 2列目ヘッドレスト



①ヘッドレストのラインに合わせて、カバーを下から上へかぶせます。



④カバーのラインを整えます。ヘッドレストをシートに戻して、2列目ヘッドレストの完成です。



②ヘッドレスト背面の角は、少し指でヘッドレスト本体を押し込むようにしてカバーをかぶせます。



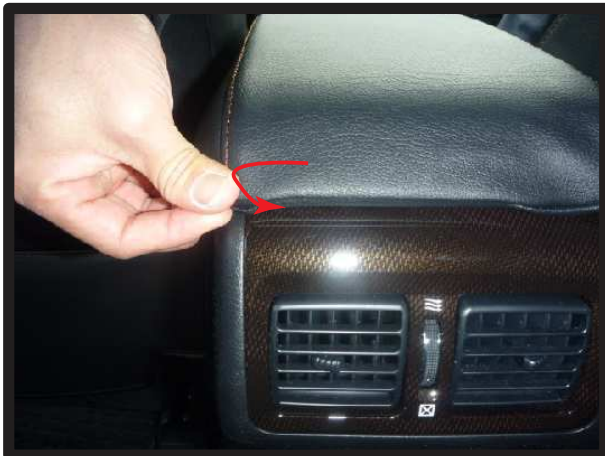
③1列目ヘッドレスト同様にヘッドレスト裏でプラフックで固定します。

## 1 列目コンソール

1 列目コンソールは、好みに応じてカバーの装着を行って下さい。カバーを装着することでコンソールのスライドが悪くなったりと言う支障をきたす場合があります。予めご了承下さい。



①コンソールを起こして、コンソールの先端までカバーをかぶせます。



②コンソール後ろ側は生地を引っかけるようにして、図の隙間に生地を入れ込みます。



③カバーのラインを整えて、コンソールの完成です。

## 2 列目アームレスト

2 列目アームレストはマイナーチェンジ前と後で2種類カバーを同梱しています。

マイナーチェンジ前の車はパーツタグが20AR中央と記載されたものを、マイナーチェンジ後の車はタグに2列目アームレスト右席内側と記載しているものを使用して下さい。



①フタ付きのアームレストがマイナーチェンジ後のアームレストです。

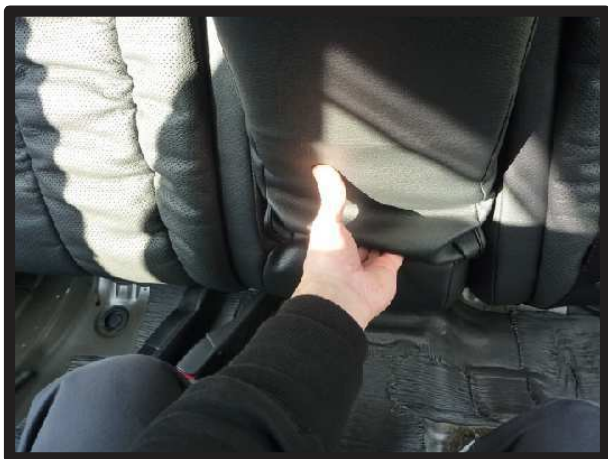


②カバーを裏返して、アームレストの先端までカバーをかぶせます。



③アームレストのラインからずれないように、カバーを全体にかぶせます

## 2列目アームレスト



④アームレスト下の隙間から生地を入れ込み、アームレストを倒して入れた生地を引き出します。



⑦カバーのラインを整えて、アームレストの完成です。

## 完成図



⑤アームレストはヘッドレスト同様にプラフックで固定します。



1列目



⑥ドリンクホルダーのフチにヘラなどを使用して、生地を入れ込みます。  
※フタ付きのアームレストは前側の生地を入れ込み過ぎると、フタの開閉を妨げますのでご注意ください。



2列目



## After Service

皆様の快適カーライフのために、安心できるアフターサービス

### ● 1年間保証・単品パーツ販売・生地の販売

- 1 保証期間であれば、故意でない通常使用における糸切れや生地の破れが生じた場合、無償修理させていただきます。

クラッツィオ キルティングタイプ・プロス クラッツィオ  
プロスクラッツィオ タイプ2は対象外です。



- 2 シートカバーの補修及び単品パーツの販売をしています。

- 3 シートカバーと同色のソフトBioPVCレザーの販売をしています。

(巾135cm・メートル単位での販売となります)  
クラッツィオ キルティングタイプは対象外です。



パーツ交換の際、お客様の製品の装着期間や生地の生産時期によって若干の色の違いが見られることがありますので予めご了承ください。

ご注文・お問合せは

株式会社 イレブンインターナショナル

〒580-0016 大阪府松原市上田8丁目15番12号

**TEL 072-330-8000**



## …→ 生地別メンテナンス方法

### クラッツィオシートカバーを永くお使い頂くための、生地別シートカバーのお手入れ方法

#### アルカンターラ・スエード

##### ● ホコリや毛羽などの付着汚れ

エチケツブラシで軽くブラッシングして取り除いてください。

##### ● 全体の汚れが気になる場合

40度程度のぬるま湯にしみこませ固く絞った布で全体を拭いてください。乾いたらエチケツブラシで毛並みを整えるようにブラッシングしてください。

このお手入れは月一回くらいの頻度で行うと効果的です。



#### 本革パンチング・ECTの本革部分

普段は柔らかい布でやさしく拭き掃除をしてください。

または、市販されている本革クリーナーをご使用ください。

クリーナーは直接吹き付けるのではなく、やわらかい布などにつけてから(クリーナーの説明書に従ってください)、また使う前に必ず目立たない部分で試し拭きをしてください。

万が一変色したり風合いが変わってしまったりした場合、元には戻りません。

##### ⚠️ ご注意

本革は非常にデリケートな素材です。熱や水に弱く、シミができたり変色してしまったりします。水やジュースなどをこぼした場合にはすぐにふき取り、お手入れを行ってください。長時間放置しておくと汚れやシミが取れなくなってしまいます。表面に積もったほこりは汚れの原因になります。掃除機でこまめに吸い取ってください。



#### PVCLレザー

柔らかい布で乾拭きをしてください。

それでも汚れが取れない場合は水、もしくはぬるま湯で薄めた中性洗剤で拭き取り、水拭きをしてから乾いたウエス(布)で乾拭きしてください。



# Elazzio

## SEAT COVER

クラッツィオ商品について詳しくは、ホームページをご覧ください。

[www.11i.co.jp](http://www.11i.co.jp)



「快適カーライフ空間創造企業」

**ELEVEN**  
INTERNATIONAL

株式会社 イレブンインターナショナル

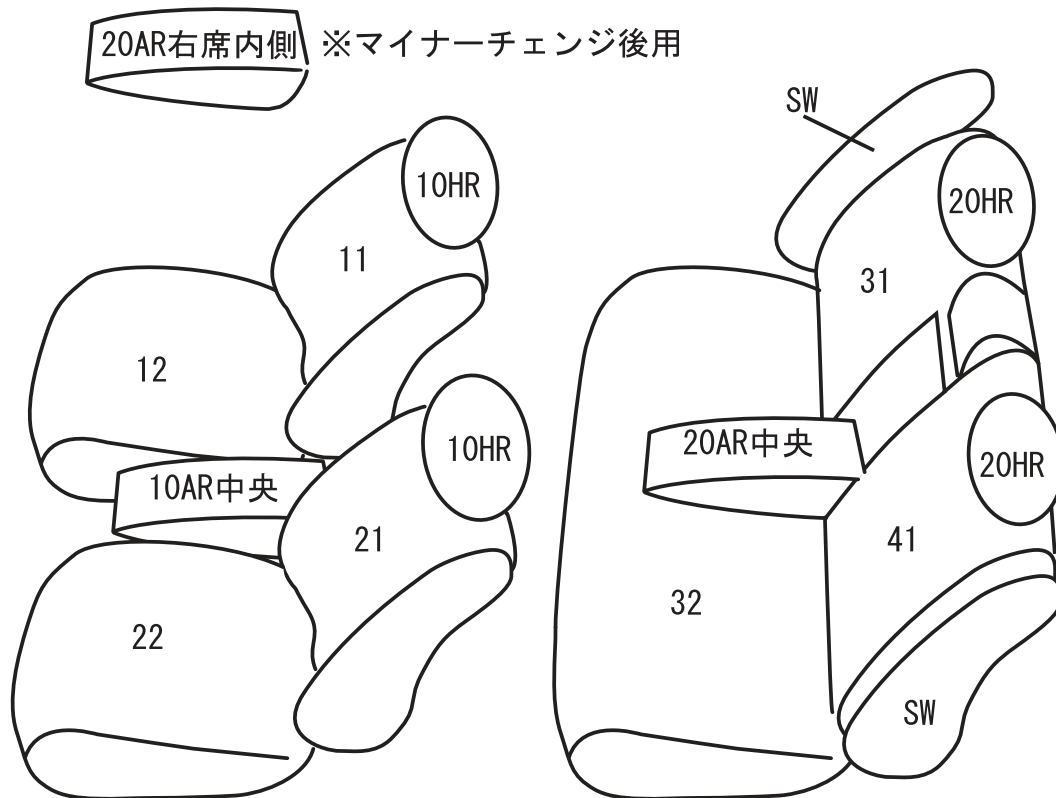
〒580-0016 大阪府松原市上田8丁目15番12号

**TEL 072-330-8000**

FAX.072-330-8816



# 本製品シート形状とパーツの名称



## 取り付け必要工具



工具名

- ① ソケットレンチセット (ソケット12mm)
- ② +ドライバーまたは内張り外し
- ③ ヘラ (同梱)